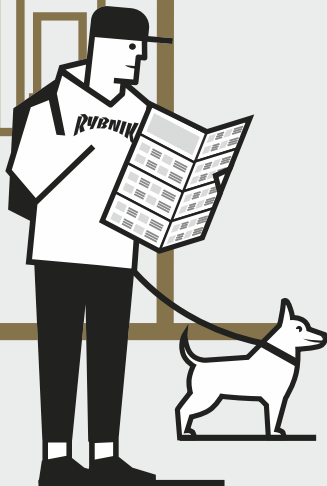




Porozmawiamy  
o parku kulturowym

Razem odkrywamy  
centrum starego Rybnika





Szanowni Państwo!

Park kulturowy jest jedną z pięciu prawnych form ochrony zabytków w Polsce. Wyjątkowość tej formy ochrony polega na tym, że można nią objąć historyczny obszar, na którym znajdują się zabytki, zieleń, a także obiekty współczesne, a o jej wprowadzeniu oraz zakresie decydują miejscy radni, czyli przedstawiciele mieszkańców.

Rybnik posiada taki obszar, o średniowiecznym rodowodzie, wyjątkowy pod względem historii, układu przestrzennego oraz obiektów zabytkowych z różnych epok, które możemy podziwiać. Mamy tutaj prawdziwe ikony architektury, znane poza granicami miasta, takie jak chociażby Bazylika Świętego Antoniego czy Teatr Ziemi Rybnickiej. Ten obszar to centrum starego Rybnika.

Chciałbym, by wprowadzenie parku kulturowego umożliwiło nam przywrócenie ładu przestrzennego i pozwoliło na harmonijny rozwój tego obszaru.

**dr inż. arch. Henryk Mercik**  
Miejski Konserwator Zabytków



Drogi Rybniczanki, Drodzy Rybniczanie!

Bardzo zależy mi na tym, aby mieszkańcy Rybnika dowiedzieli się, czym jest park kulturowy i mogli uczestniczyć w jego powstaniu. Dlatego zapraszam do dyskusji o tym, co dla nas najważniejsze, o centrum, czyli sercu naszego miasta.

Doświadczenie innych miast pokazuje, że im więcej spotkań, rozmów i opinii, tym lepsza może być uchwała w sprawie utworzenia parku kulturowego.

Staramy się, aby zasady kształtowania ładu przestrzennego zawarte w uchwale były dla centrum Rybnika niczym garnitur uszyty na miarę, zasady mają być nasze i dostosowane do ochrony tego, co w naszym mieście najcenniejsze.

Mam nadzieję, że uchwała o utworzeniu Parku Kulturowego Centrum Starego Rybnika będzie naszą wspólną uchwałą.

**Piotr Kuczera**  
Prezydent Miasta Rybnika



## Co to jest park kulturowy?

Park kulturowy to jedna z form prawnej ochrony dziedzictwa w Polsce. Działa na mocy ustawy o ochronie zabytków i opiece na zabytkami z lipca 2003 roku. Ustanowienie takiego obszaru w danym miejscu zdecydowanie poprawia skuteczność ochrony zabytków i krajobrazu kulturowego, podnosi standard życia i gospodarowania różnymi zasobami. Stwarza nową jakość, przynosząc wymierne korzyści mieszkańcom i przedsiębiorcom, wpływa pozytywnie na renomę oraz rozwój różnych sektorów gospodarki: turystyki, usług, handlu, kreatywnych działań społecznych i edukacyjnych. W ciągu ostatnich 20 lat powstało w Polsce 41 parków kulturowych, w tym 4 w województwie śląskim, są to: Stare Miasto i Grobla w Bieruniu, „Hałda Popłuczkowa” w Tarnowskich Górach oraz cmentarz żydowski w Żorach.



## Przyczyny i cele utworzenia parku kulturowego w Rybniku

Centrum Rybnika może pochwalić się zróżnicowanym krajobrazem kulturowym i na równi z tak pięknymi miastami, jak Kraków czy Wrocław, spełnia kryteria niezbędne do utworzenia parku. Od najstarszego kościoła parafialnego na Górnym Śląsku z XII wieku, po najwyższą świątynię z XX wieku – rybnicki krajobraz mieni się niezwykle cennymi śladami dziedzictwa. Władze Rybnika powracają do planu utworzenia Parku Kulturowego sprzed kilku lat, aby zapewnić najlepsze utrzymanie i wysoki konserwatorski standard najcenniejszym obszarom zabudowy i terenom zielonym w śródmieściu.



## 100 dni rozmów, spotkań i dyskusji

Zapraszamy Państwa do wzięcia udziału w dyskusji publicznej na temat powstania parku kulturowego „Centrum Starego Rybnika”. Konsultacje potrwać do 20 września 2023 r. Wszystkie głosy zebrane w trakcie kampanii będą stanowić niezbędny element przygotowań do uchwalenia Parku w 2024 roku. Informacje o planowanych spotkaniach będą publikowane na bieżąco na stronie internetowej Miasta.



## **Korzyści wynikające z utworzenia Parku Kulturowego Centrum Starego Rybnika**

- 1.** Ustanowienie parku kulturowego w centrum Rybnika nie tylko pozytywnie wpłynie na wygląd miasta, ale wzmocni różne aspekty mieszkania i prowadzenia biznesu poprzez:
  - atrakcyjny wygląd śródmieścia
  - zapanowanie nad kulturą i komfortem bycia w śródmieściu
  - podwyższenie turystycznego znaczenia całego miasta
- 2.** Status parku kulturowego może przełożyć się na wzrost prestiżu Rybnika, bo sami mieszkańcy będą mogli uznać centrum za bardziej wartościowy obszar
- 3.** Rybnik znajdzie się wśród kilkudziesięciu polskich gmin, które mogą się pochwalić tą wyjątkową formą ochrony dziedzictwa kulturowego
- 4.** Park kulturowy to zawsze dobra marka i jakość, rybnickie śródmieście zyska mocną rekomendację na mapie regionu i kraju
- 5.** Władze miasta będą mogły lepiej zadbać o estetykę przestrzeni i tereny zielone
- 6.** Dbanie o krajobraz kulturowy przyczynia się do poprawy jakości przestrzeni publicznych, oznacza to z biegiem czasu ekonomiczny wzrost wartości tej przestrzeni, powoduje podwyższenie standardów życia i możliwości rozwoju różnych form działalności gospodarczej (usługowej, kulturalnej i społecznej)
- 7.** Ujednolicenie zasad reklamowania i form informowania o usługach oznacza lepsze i bardziej skuteczne dotarcie do klientów poprzez odejście od chaosu, nadmiaru i zastosowanie najnowszych standardów eye-tracking (śledzenie skupienia wzroku)
- 8.** Park kulturowy może chronić systemowo mieszkańców i turystów przed nachalnością i uciążliwymi formami działalności gospodarczej i rozrywkowej
- 9.** Utworzenie parku kulturowego może być najlepszą okazją do wytyczenia nowych ścieżek edukacyjnych oraz szlaków tematycznych dla różnych grup wiekowych, dla mieszkańców (np. rodzin) oraz przyjezdnych
- 10.** Obszar parku kulturowego tworzy nowy kontekst kulturowy, który może stać się inspiracją do kreatywnego działania różnych grup mieszkańców: dzieci, młodzieży, studentów, seniorów oraz organizacji pozarządowych i pasjonatów miasta

## Dobre praktyki dotychczas zastosowane w Rybniku w zakresie ochrony krajobrazu, zabytków



Wdrożenie standardów estetyki  
w ogródkach gastronomicznych  
m.in. parasoli, mebli, zieleni



Nowe życie „Juliusza” i wieloetapowa  
rewitalizacja zabytkowego kompleksu  
poszpitalnego w centrum



Likwidacja biało-czerwonych  
barierek na rzecz zieleni



Dbłość o Nacynę i jej nabrzeża,  
to przykład zachowania dziedzictwa  
od osady rybackiej z przełomu XI/XII wieku  
po rekreacyjne bulwary



Systemem Identyfikacji Wizualnej  
i System Informacji Miejskiej od kilku lat  
porządkują informacyjny i symboliczny  
wymiar przestrzeni miejskiej



„Okraglak” i Teatr Ziemi Rybnickiej,  
to nowe zabytki Rybnika. Te wyjątkowe  
obiekty posiadają wartość historyczną, a ich  
zachowanie leży w interesie społecznym

## Zaczynamy od siebie!

Zasady kształtowania ładu przestrzennego w granicach parku kulturowego zostaną nie tylko opisane, ale pokazane na przykładzie wybranego, zabytkowego budynku, będącego własnością Miasta Rybnika. Wybrano neoklasycystyczną kamienicę, zlokalizowaną przy Rynku 1. Będzie ona naszym obiektem referencyjnym – pokażemy, co można zmienić w zakresie kolorystyki, reklam, szyldów i urządzeń zamontowanych na elewacji. Co ważne, chcemy pokazać, że zmiany nie muszą oznaczać kosztownych i długotrwałych remontów.



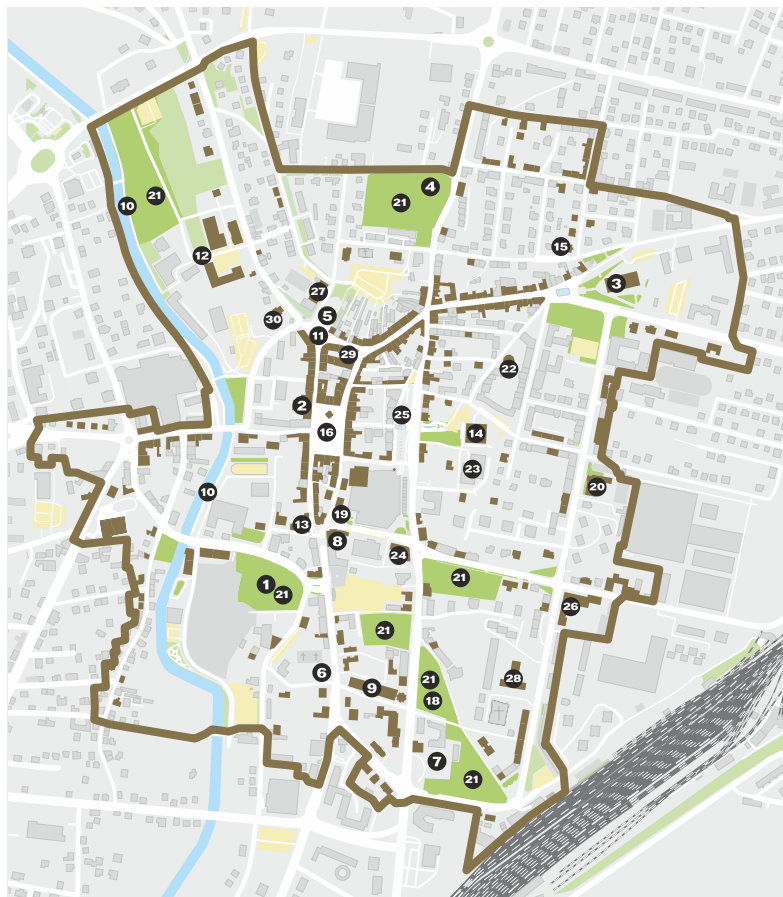
Fasada tej kamienicy zostanie przetworzona wg zasad przyszłego parku kulturowego, będzie przykładem porządkowania estetyki miasta i przywracania krajobrazu historycznego.



## Obszar i granice Parku Kulturowego Centrum Starego Rybnika – projekt

Dlaczego tak wyglądają granice parku wyjaśnia  
dr inż. arch. Henryk Mercik:

**„Nasz park obejmie historyczny układ  
miejski o średniowiecznym rodowodzie,  
wyjątkowe obiekty zabytkowe z różnych  
epok historycznych i stylowych, układy  
zieleni, część rzeki Nacyny, ale również,  
co ważne, wiele obiektów współczesnych.”**



Pobierz szczegółową mapę z opisami zabytków  
[rybnik.eu](http://rybnik.eu)



## Zgadnij, co to za miejsca?

Podpowiedzi znajdują się na mapie, jeśli dalej nie wiesz - zajrzyj za tylną okładkę, gdzie jest rozwiązanie

1



6



11



16



21



26



2



7



12



17



22



27



3



8



13



18



23



28



4



9



14



19



24



29



5



10



15



20



25



30



## Tak działa park kulturowy



## Ujednolicony wygląd parasoli i systemowa zieleni



## Tak działa park kulturowy



## Likwidacja reklam niskiej jakości na terenie parku

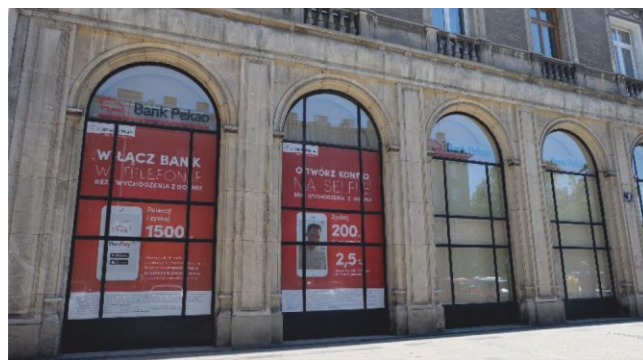


## Tak działa park kulturowy

Park Kulturowy „Nowa Huta” w Krakowie



[bip.krakow.pl](http://bip.krakow.pl)



[bip.krakow.pl](http://bip.krakow.pl)

## Tak działa park kulturowy

Park Kulturowy „Stare Miasto” i „Nowa Huta” w Krakowie



[parkikulturowe.krakow.pl](http://parkikulturowe.krakow.pl)



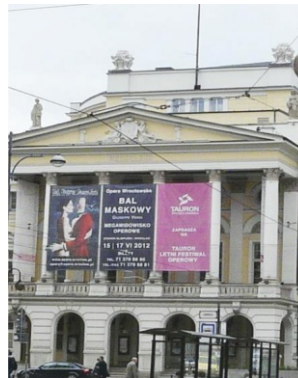
[bip.krakow.pl](http://bip.krakow.pl)



Park Kulturowy „Stare Miasto” Wrocław



[wroclaw.pl](http://wroclaw.pl)



[wroclaw.pl](http://wroclaw.pl)



## Podstawa prawna

o parku kulturowym jest mowa w art. 16 i 17 ustawy o ochronie zabytków i opiece nad zabytkami z dnia 23 lipca 2003 r. (t.j. Dz. U. z 2022 r., poz. 840 ze zm.)

Art. 16.

1. Rada gminy, po zasięgnięciu opinii wojewódzkiego konserwatora zabytków, na podstawie uchwały, może utworzyć park kulturowy w celu ochrony krajobrazu kulturowego oraz zachowania wyróżniających się krajobrazowo terenów z zabytkami nieruchomymi charakterystycznymi dla miejscowej tradycji budowlanej i osadniczej.

1a. Rada gminy ogłasza w prasie miejscowej oraz przez obwieszczenie, a także w sposób zwyczajowo przyjęty w danej miejscowości, o podjęciu prac nad utworzeniem parku kulturowego, określając formę, miejsce i termin składania wniosków dotyczących projektu uchwały o utworzeniu parku kulturowego, nie krótszy jednak niż 21 dni od dnia ogłoszenia.

2. Uchwała określa nazwę parku kulturowego, jego granice, sposób ochrony, a także zakazy i ograniczenia, o których mowa w art. 17 ust. 1.

3. Wójt (burmistrz, prezydent miasta), w uzgodnieniu z wojewódzkim konserwatorem zabytków, sporządza plan ochrony parku kulturowego, który wymaga zatwierdzenia przez radę gminy.

4. W celu realizacji zadań związanych z ochroną parku kulturowego rada gminy może utworzyć jednostkę organizacyjną do zarządzania parkiem.

5. Park kulturowy przekraczający granice gminy może być utworzony i zarządzany na podstawie zgodnych uchwał rad gmin (związku gmin), na terenie których ten park ma być utworzony.

6. Dla obszarów, na których utworzono park kulturowy, sporządza się obowiązkowo miejscowy plan zagospodarowania przestrzennego.

Art. 17.

1. Na terenie parku kulturowego lub jego części mogą być ustanowione zakazy i ograniczenia dotyczące:

- 1) prowadzenia robót budowlanych oraz działalności przemysłowej, rolniczej, hodowlanej, handlowej lub usługowej;
- 2) zmiany sposobu korzystania z zabytków nieruchomych;
- 3) umieszczania tablic, napisów, ogłoszeń reklamowych i innych znaków niezwiązanych z ochroną parku kulturowego, z wyjątkiem znaków drogowych i znaków związanych z ochroną porządku i bezpieczeństwa publicznego, z zastrzeżeniem art. 12 ust. 1; 3a) zasad i warunków sytuowania obiektów małej architektury;
- 4) składowania lub magazynowania odpadów.

2. W razie ograniczenia sposobu korzystania z nieruchomości na skutek ustanowienia zakazów i ograniczeń, o których mowa w ust. 1, stosuje się odpowiednio przepisy art. 131–134 ustawy z dnia 27 kwietnia 2001 r. – Prawo ochrony środowiska (t.j. Dz. U. z 2022 r., poz. 2556 ze zm.).

## **Jakie zmiany dla mieszkańców i przedsiębiorców przyniesie uchwała o Parku Kulturowym Centrum Starego Rybnika?**

Nasz park obejmie historyczny układ miejski o średniowiecznym rodowodzie, wyjątkowe obiekty zabytkowe z różnych epok historycznych i stylowych, układy zieleni, część rzeki Nacyny, ale również, co ważne, wiele obiektów współczesnych. Jak wiemy, inaczej podchodzimy do architektury historycznej, do obiektów indywidualnie wpisanych do rejestru zabytków lub ujętych w gminnej ewidencji zabytków, a inaczej do obiektów współczesnych.

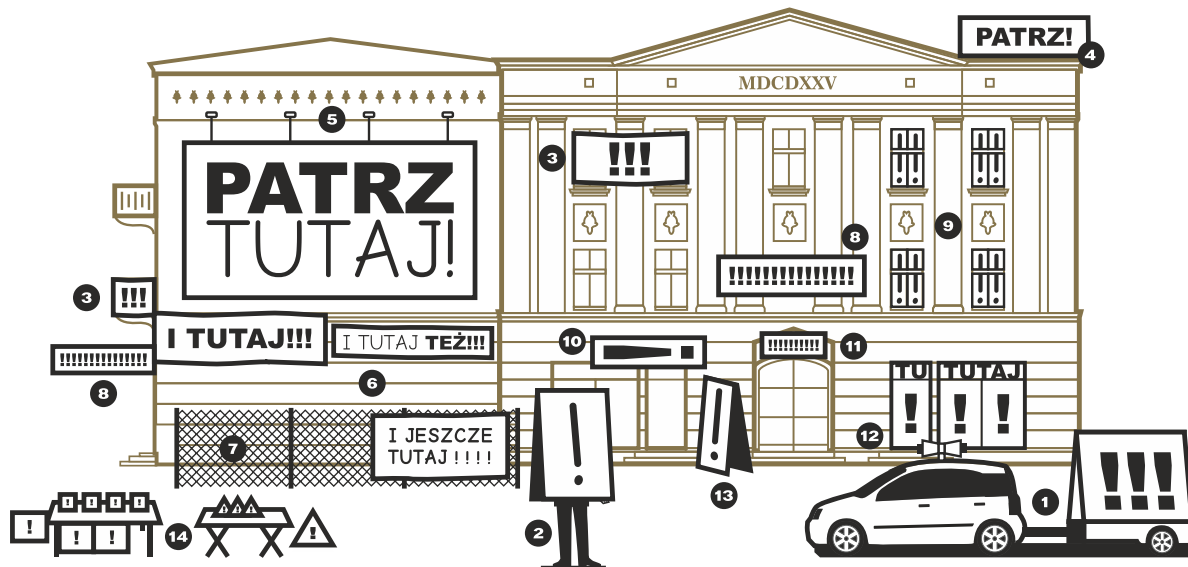
Wprowadzenie i zachowanie ładu w tak wyjątkowej przestrzeni, jak historyczne centrum Rybnika, nie jest więc zadaniem łatwym, szczególnie gdy jednocześnie chcemy, aby ten obszar nadal się rozwijał. Rozwijał społecznie, gospodarczo, był miejscem atrakcyjnym zarówno dla mieszkańców, jak i turystów. Chcemy, aby ta przestrzeń służyła wszystkim w równej mierze, a prawo do korzystania ze wspólnej, historycznej przestrzeni związane jest nie tylko z korzyściami, lecz również z odpowiedzialnością.

Park kulturowy, jak pokazują doświadczenia innych polskich miast, jest tutaj najlepszym i sprawdzonym narzędziem. Zasady dotyczące kształtowania ładu przestrzennego na obszarze parku kulturowego możemy przygotować tak, aby zaprojektować uchwałę rady miasta, jak to się mówi, „na miarę”. Dokładnie odpowiadającą potrzebom Rybnika.

Korzystając z tej formy ochrony konserwatorskiej, możemy również dać sobie czas – nie będziemy wszystkiego, co dotyczy chociażby reklam czy szyldów, egzekwować zaraz po wejściu uchwały w życie. Zmiany będą rozłożone w czasie, tak, aby można było się do nich odpowiednio przygotować. Wiemy, że lepsza reklama nie musi być wcale droższa, a farba, którą pomalujemy elewację, ma tę samą cenę, niezależnie od tego, czy kolor jest właściwy dla historycznej przestrzeni, czy też ją oszpeca. Z pewnością, obiekty zabytkowe, wyjątkowe powinny odgrywać kluczową rolę, nie można więc będzie przysłańać reklamami całych elewacji, okien, elementów wystroju architektonicznego, takich jak gzymsy, czy wszelkiego rodzaju detale sztukatorskie, balustrady balkonów i inne. To samo winno dotyczyć obiektów współczesnych czy terenów zielonych i otwartych przestrzeni, nad którymi górują często wielkoformatowe reklamy. Z pewnością należy również wykluczyć agresywną kolorystykę czy też ostre, często pulsujące oświetlenie w porze nocnej lub wyświetlające reklamy celebrytów. Prosta zasada wydaje się również dopasowanie wymiarów reklam do szerokości witryn, wielkości pasów pomiędzy gzymsami, a górnymi krawędziami okien, kształtów zwieńczeń otworów. To tylko kilka przykładów – takich, które bez trudu możemy sami dostrzec w przestrzeni miasta i łatwo ocenić – czy są dobre, czy złe.

Wszystkie przyjęte zasady kształtowania przestrzeni zostaną w przystępny sposób opisane i pokazane w informatorze, który przygotowujemy.

## Co niszczy krajobraz kulturowy w naszych miastach?



- 1 obwożenie reklam i stosowanie reklam dźwiękowych
- 2 obnoszenie reklam
- 3 banery na balkonach
- 4 reklamy w zwieńczeniu budynków
- 5 reklamy wielopowierzchniowe
- 6 banery na elewacjach i ogrodzeniach
- 7 ogrodzenia frontowe z materiałów niedostosowanych
- 8 szyldy montowane powyżej poziomu parteru, zbyt duże wysięgniki i pulsujące światła
- 9 reklamy w oknach wyższych kondygnacji
- 10 szyldy umieszczane poza osią symetrii witryny
- 11 szyldy przesłaniające detale architektoniczne elewacji
- 12 zaklejane witryny lokali
- 13 zbyt duże tablice wolnostojące
- 14 niekontrolowany handel poza budynkami



## Ankieta dla całej rodziny!

Zachęcamy Państwa do wypełnienia ankiety. Jest ona anonimowa i nie zajmie dużo czasu. Państwa opinie są dla nas bardzo ważne – pomogą lepiej zrozumieć Państwa zdanie na temat Starego Centrum Rybnika.

### Część 1. Walory kulturowe i możliwości rozwoju Centrum Starego Rybnika

1. Gdzie spędza Pani/Pan czas wolny w centrum Rybnika?  
(proszę wskazać maks. 3 odpowiedzi)

- |  |   |
|--|---|
| <input type="checkbox"/> na rynku                            | <input type="checkbox"/> w kościele                         |
| <input type="checkbox"/> na bulwarach nad Nacyną             | <input type="checkbox"/> w bibliotece                       |
| <input type="checkbox"/> w centrach handlowych               | <input type="checkbox"/> w muzeum                           |
| <input type="checkbox"/> w parkach                           | <input type="checkbox"/> inne miejsca (prosimy o wpisanie): |
| <input type="checkbox"/> na obiektach sportowych             | .....   |
| <input type="checkbox"/> na ścieżkach rowerowych             | .....   |
| <input type="checkbox"/> w restauracjach/klubach/kawiarniach |   |

2. Co Pani/Pana zdaniem jest cennym elementem dziedzictwa kulturowego w centrum Rybnika? (proszę wskazać maks. 3 odpowiedzi)

- |  |   |
|--|---|
| <input type="checkbox"/> Dom Rzemiosł („Okrągłak”)           | <input type="checkbox"/> Park Starościński (obok starostwa) |
| <input type="checkbox"/> Teatr Ziemi Rybnickiej              | <input type="checkbox"/> dworzec kolejowy                   |
| <input type="checkbox"/> zieleniec w miejscu dawnej synagogi | <input type="checkbox"/> budynek poczty                     |
| <input type="checkbox"/> kościół (który poza bazyliką?)      | .....   |
| <input type="checkbox"/> kompleks „Juliusz”                  | .....   |
| <input type="checkbox"/> Muzeum miejskie (w Ratuszu)         | .....   |
| <input type="checkbox"/> „Świerklaniec”                      | <input type="checkbox"/> inne (wpisz swoją propozycję)      |
| <input type="checkbox"/> dawny zamek księżęcy                | .....   |
| <input type="checkbox"/> Bazylika św. Antoniego              | .....   |

3. Co pokazałaby Pani/Pan znajomym w centrum Rybnika, gdyby pierwszy raz przyjechali do miasta? Można zaproponować tylko 3 odpowiedzi.

- .....
- .....
- .....

### Część 2. Park Kulturowy Centrum Starego Rybnika jako zintegrowany obszar ochrony i rozwoju miasta

1. Co Pani/Pana zdaniem należałoby zrobić, aby poprawić wizerunek Centrum? (proszę wskazać maks. 5 odpowiedzi)?

- poprawić bezpieczeństwo
- stworzyć strategię prac remontowo-konserwatorskich zabytkowej zabudowy
- uporządkować otoczenie i przestrzenie między budynkami
- poprawić stan nawierzchni ulic i chodników
- zadbać o osoby z niepełnosprawnościami
- poprawić stan i zwiększyć ilość zieleni
- poprawić stan tzw. małej architektury (ławek, latarni, koszy na śmieci)
- zagospodarować podwórka, ciekawe zaułki na cele kulturalne i towarzyskie
- poprawić wygląd ogródków gastronomicznych
- ujednoczyć reklamy dużych korporacji i małych przedsiębiorców
- poprowadzić szlaki turystyczne i ścieżki edukacyjne dla rodzin z dziećmi
- poprawić informację turystyczną (np. tablice informacyjne przy zabytkach)
- zlikwidować parkowanie samochodów na chodnikach



## Ankieta dla całej rodziny!

Prosimy zostawić ankiety w Halo! Rybnik, ul. Jana III Sobieskiego 20 lub w innych oznakowanych punktach

2. Czy wg Pani/Pana ilość i sposób prezentowania reklam, tj. banerów, billboardów, witryn i szyldów sklepowych na terenie centrum wymaga poprawy?

- |   |   |
|---|---|
| <input type="checkbox"/> Zdecydowanie tak | <input type="checkbox"/> Zdecydowanie nie |
| <input type="checkbox"/> Tak              | <input type="checkbox"/> Nie              |
| <input type="checkbox"/> Raczej tak       | <input type="checkbox"/> Raczej nie       |

3. Jakie korzyści Pani/Pana zdaniem może przynieść utworzenie parku kulturowego w Rybniku?

- wpłynąć korzystnie na rozwój lokalnej turystyki,
- rozwinąć usługi gastronomiczne, sportowe i kulturalne
- zwiększyć dochodowość przedsiębiorców
- zwiększyć rozpoznawalność Rybnika w regionie i kraju
- zwiększyć promocję miasta
- uporządkować miejsca dla małego i dużego handlu
- poprawić jakość zieleni miejskiej – skwery, parki, zielen przy drogach, pojedyncze okazy
- uporządkować ład przestrzenny i estetykę centrum Rybnika
- zwiększyć ilość remontów kamienic i innych obiektów
- poprawić jakość informacji turystycznej oraz jej dostępność np. tablice przy zabytkach
- utworzyć nowe szlaki tematyczne, turystyczne i edukacyjne
- zwiększyć poczucie dumy mieszkańców

4. Czy jest Pani/Pan za utworzeniem parku kulturowego na obszarze centrum?

- tak (w przypadku podania odpowiedzi pozytywnej prosimy o podanie uzasadnienia w jednym zdaniu)

.....

.....

- nie (w przypadku podania odpowiedzi negatywnej prosimy o podanie uzasadnienia w jednym zdaniu)

.....

.....

### Metryczka

1. Płeć

- kobieta  
 mężczyzna

2. Wiek

- przed 16 rokiem życia  
 16-24 lata  
 25-39 lat  
 40-59 lat  
 powyżej 60 lat

3. Wykształcenie

- podstawowe  
 średnie  
 zasadnicze zawodowe  
 wyższe

4. Czy jest Pani/Pan osobą mieszkającą w centrum w Rybniku?

- Tak       Nie

5. Czy jest Pani/Pan osobą prowadzącą działalność gospodarczą na terenie centrum lub w jego okolicy?

- Tak       Nie



## Złota trzydziestka Centrum Starego Rybnika

- ❶ Kompleks pałacowy na miejscu dawnego zamku książęcego, dziś Sąd Rejonowy
- ❷ „Stary Ratusz” z 1. połowy XIX w.
- ❸ Kościół pw. św. Antoniego z początków XX w., dziś Bazylika Mniejsza
- ❹ Kościół pw. Wniebowzięcia Najświętszej Marii Panny z XV w. i park „Na Górze”
- ❺ Kościół pw. Matki Bożej Bolesnej z XVIII/XIX w., tzw. „Stary kościół”
- ❻ Kościół ewangelicko-augsburski ap. Piotra i Pawła z XVIII/XIX w.
- ❼ Siedziba powiatu, dziś Budynek Starostwa z 2. poł. XIX w.
- ❽ Magistrat z 1. poł. XX w., dziś Urząd Miasta Rybnika
- ❾ Kompleks szpitala z kaplicą pw. św. Juliusza z XIX/XX w.
- ❿ Nacyna, rzeka pełna dziedzictwa i historii
- ⓫ Figura św. Jana Nepomucena z XVIII w.
- ⓬ Zespół zabudowań dawnego szpitala z XIX/XX w., kampus akademicki
- ⓭ „Nowa” poczta z początków XX w.
- ⓮ Teatr Ziemi Rybnickiej z 2. poł. XX w.
- ⓯ Dzielnica willowa w rejonie ulic Na Górze i św. Antoniego
- ⓰ Rynek o średniowiecznym układzie i ważne kamienice
- ⓱ Dworzec kolejowy z połowy XIX w.
- ⓲ Cmentarz żydowski z XIX w. (dziś Zieleniec im. H. Wieniawskiego)
- ⓳ Miejsce, w którym stała nieistniejąca już synagoga z XIX wieku
- ⓴ Budynek „Mechanika” z pierwszej połowy XX w.
- ⓵ Zieleń jest elementem kultury i krajobrazu historycznego
- ⓶ Dom Rzemiosła („Okrągłak”) z XX w.
- ⓷ Powiatowa i Miejska Biblioteka Publiczna im. K. Prusa z XX w.
- ⓸ Budynek bankowy, daw. Komunalna Kasa Oszczędności powiatu rybnickiego z XX w.
- ⓹ Plac Wolności z XX w. z charakterystycznym budynkiem poczekalni
- ⓺ Budynek I LO im. Powstańców Śląskich
- ⓻ Budynek dawnej niemieckiej Szkoły Powszechnej – dziś SP nr 9
- ⓼ Dawny Dom Misjonarzy Werbistów – dziś filia Politechniki Śląskiej
- ⓽ Kamienica „Świerklaniec”
- ⓾ Willa rodziny Haasów

Broszura jest elementem kampanii informacyjnej, której celem jest wyjaśnienie w przystępny sposób, czym jest park kulturowy, jakie są przyczyny i cele powołania parku kulturowego w Rybniku, w jakim czasie i na jakich zasadach może on zostać zrealizowany w naszym mieście. Broszura przeznaczona jest dla mieszkańców i przedsiębiorców oraz innych użytkowników przestrzeni miejskiej – najemców, organizacji pozarządowych, instytucji, turystów, inwestorów. Kierujemy ją przede wszystkim do użytkowników śródmieścia, ale także do rybniczankę i rybniczankę zamieszkujących pozostałe dzielnice, gdyż planowany park kulturowy może stać się niezwykłą wizytówką Rybnika, złotym „Centrum Starego Rybnika”.

Wydawca: Miasto Rybnik | Nakład: 5000 egz. | Rok: 2023 | Przygotowanie:  
Zespół ds. powołania Parku Kulturowego Centrum Starego Rybnika, MTJ 2.0



Wszelkie informacje na temat planowanego parku kulturowego można uzyskać:

Biurowie Miejskiego Konserwatora Zabytków | telefon: (+48) 32 43 92 012 | mail: [parkkulturowy@um.rybnik.pl](mailto:parkkulturowy@um.rybnik.pl)